

NURSING IN THE EMPOWERMENT OF THE FAMILY CAREGIVER OF THE AGED IN HOME CONTEXT: A SCOPING REVIEW

¹T Nóbrega, ¹S Gaspar, ¹B Tânia, ¹I Marina, ^{1,2}MC Figueiredo, ^{1,2}C Godinho, ^{1,2,3}A Spínola, ^{4,5}S Ferreira

¹Health Higher School of Santarém, Monitoring Unit of Health Indicators (UMIS), Polytechnic Institute of Santarém, Santarém, PORTUGAL

²IPSantarém Research Unit, Polytechnic Institute of Santarém, Santarém, PORTUGAL

³Centre for Health Technology and Services Research (CINTESIS), University of Porto, Porto, PORTUGAL

⁴Health Higher School of Santarém, Polytechnic Institute of Santarém, Santarém, PORTUGAL

⁵Personalized Health Care Unit of Almeirim, ACES Lezíria, Santarém, PORTUGAL

BACKGROUND: O envelhecimento demográfico e as alterações no padrão epidemiológico estão a conduzir a novas necessidades em saúde. Maioritariamente, é o familiar cuidador que assume a prestação de cuidados, o que implica uma reestruturação de toda a dinâmica familiar. Impõe-se assim, uma avaliação que interligue a família, o membro prestador de cuidados e a pessoa cuidada. Os enfermeiros intervêm no sentido da promoção da saúde, com uma ação educativa e integradora ao longo do processo de adaptação do familiar cuidador, promovendo o *empowerment* no sentido de incentivar respostas saudáveis às suas necessidades, capacitando as pessoas para aprenderem através da vida.

OBJETIVO: Identificar as estratégias da enfermagem no *empowerment* do familiar cuidador da pessoa idosa em contexto domiciliário.

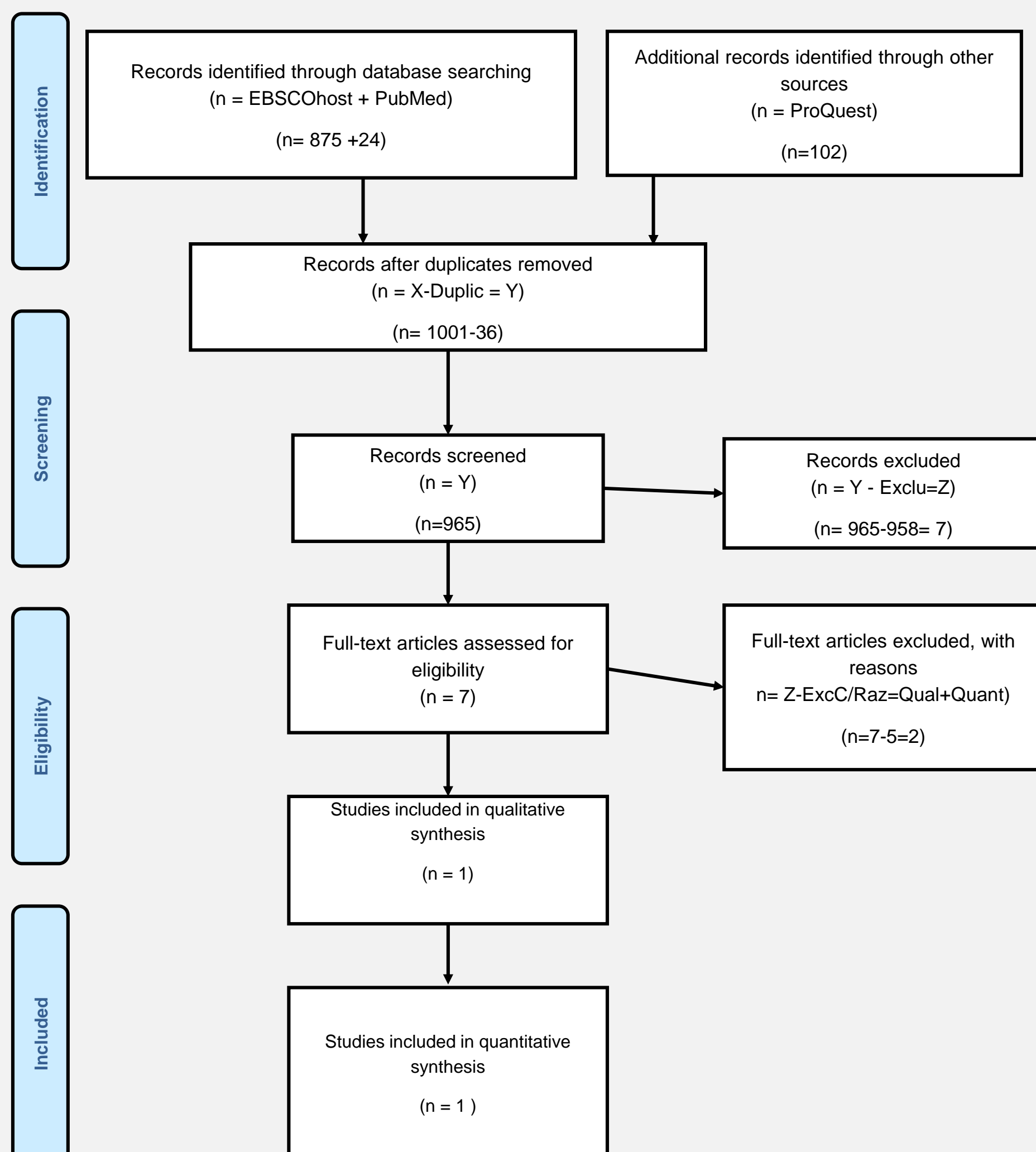
MATERIAL E MÉTODOS: *Scoping review* baseada no instrumento de *Joanna Briggs Institute*. **Questão de revisão:** Quais as estratégias Enfermagem no *empowerment* do familiar cuidador à pessoa idosa em contexto domiciliário?

Inclusion Criteria: Participants (P) - Familiar cuidador da pessoa idosa dependente; **Concept (C)**- Enfermagem; *Empowerment*; Familiar Cuidador; Idoso dependente; **Context (C)** - Domicílio; **Types of Studies**- Estudos quantitativos, qualitativos e mistos.

A expressão de pesquisa conjuga os booleanos **AND** e **OR** articulando os seguintes **descritores MeSH:** *Nurs** **AND** *Empowerment* **OR** *Aged* **AND** *Caregivers*. Procedeu-se à pesquisa de artigos primários e secundários, realizada no dia 11/12/2018 – na plataforma *EBSCOhost*- bases de dados: *CINAHL complete*; *Nursing & Allied Health Collection: Comprehensive*; *MedLine complete*; *Mediclatina* e na base de dados *Pubmed* e *Proquest*. Limitadores: texto integral; idioma: inglês e português; publicações de 01/01/2014 a 31/11/2018; humanos; faixa etária: +19 e qualquer autor é enfermeiro.



PRISMA 2009 Flow Diagram



Fonte: Moher D, Liberati A, Tetzlaff J, Altman DG, The PRISMA Group (2009). Preferred Reporting Items for Systematic Reviews and Meta-Analyses: The PRISMA Statement. *PLoS Med* 6(7): e1000097. doi:10.1371/journal.pmed1000097 www.prisma-statement.org.

Estudo nº Autores	Método de Investigação* Metodologia e Instrumentos de Colheita de dados** População Amostra*** Nível científico****	Resultados
1 - Home visits by care providers - Influences on health outcomes for caregivers of homebound older adults with dementia Christianne Fowler e Miyong T. Kim (2015)	*Quantitativo **Survey quantitativo (Medical Outcomes Study 36-Item); Survey qualitativo com 5 questões e uma questão aberta e curta ***Amostra 55 Cuidadores de idosos dependentes (35 cuidadores que tiveram contacto com os profissionais de saúde, e 20 cuidadores que não tiveram contacto nos últimos 12 meses ****Level 4 – Cross-sectional study	A análise revelou diferenças estatisticamente significativas entre os dois grupos de cuidadores. Os cuidadores que não tinham a visita do profissional de saúde mostraram medidas de saúde mais precárias, tanto a nível físico como mental. Os profissionais de saúde podem ter um impacto positivo na saúde do cuidador, reduzindo o risco de depressão, bem como na saúde dos idosos dependentes. O desenvolvimento de novas maneiras e inovadoras de apoiar os cuidadores, promovendo o seu <i>empowerment</i> e ao mesmo tempo oferecer atendimento aos idosos dependentes, será ainda mais importante à medida que a população envelhece
2 - Characteristics of the relationship that develops from nurse-caregiver communication during telecare Hilde Solli; Sigrun Hvalvik; Ida Torunn Bjørk e Ragnhild Hellesø (2015)	*Qualitativo **Entrevista: O participantes foram entrevistados duas vezes ao longo de um período de seis meses ***Amostra Seis enfermeiros e nove cuidadores com familiares que sofrem de acidente vascular cerebral ou demência ****Nível 3. Estudo qualitativo único	O artigo mostra a importância da utilização da teleassistência e de camara web como instrumentos de comunicação e como estes podem influenciar a relação entre o enfermeiro e os cuidadores. O que conduz à reflexão acerca da importância da utilização destas estratégias na intervenção no <i>empowerment</i> do familiar cuidador da pessoa idosa dependente em contexto domiciliário.

ANÁLISE DOS RESULTADOS:

Os estudos foram selecionados de acordo com o PRISMA 2009 *Flow Diagram*, procedendo-se à extração dos dados a partir do instrumento proposto pelo *Joanna Briggs Institute*, garantido a qualidade metodológica dos mesmos. Para responder ao objetivo desta *scoping review* foram incluídos dois estudos, sendo um com desenho quantitativo (Fowler e Kim, 2014) e outro qualitativo (Solli, *et al.*, 2015). Da análise dos resultados torna-se claro a importância da visita de domiciliária no apoio ao familiar cuidador melhorando a sua capacidade para cuidar, mas também na redução dos níveis stress, ansiedade e depressão, melhorando a própria saúde física e mental dos cuidadores. Emerge igualmente a necessidade da utilização de novas e inovadoras estratégias para apoiar os cuidadores, promovendo o seu *empowerment* e capacitando-os para o cuidar.

CONCLUSÃO:

A visita domiciliária constitui-se como uma estratégia fundamental na intervenção de enfermagem no *empowerment* da pessoa em situação de dependência integrada no seu domicílio. Contudo a evidência científica mostra que a comunicação mediada por computador pode ser outra estratégia que possibilita aos enfermeiros prestarem cuidados de proximidade e suporte aos cuidadores, apoiar e fortalecer o relacionamento interpessoal, minimizando as consequências da ausência presencial do enfermeiro no domicílio. No entanto este tipo de comunicação poderá não ser adequado a todos os cuidadores, pelo que é fundamental que se disponibilize sempre alternativas de intervenção e que se desenvolva mais investigação relativamente ao impacto da comunicação mediada por computador, na relação estabelecida entre o enfermeiro e os cuidadores.

REFERÊNCIAS BIBLIOGRÁFICAS:

- Direcção-Geral da Saúde (2004). Circular Normativa Assunto: Programa Nacional para a Saúde das Pessoas Idosas Nº: 13/DGCG DATA: 02/07/04 file:///C:/Users/Utilizador/Downloads/i006346%20(1).pdf
- Figueiredo, H. M. D. A., & Familiar, I. (2012). *Uma Abordagem Colaborativa em Enfermagem de Família*. Lisboa: Lusodidacta.
- Fowler C. e T. K. Miyong (2015). Home visits by care providers - Influences on health outcomes for caregivers of homebound older adults with dementia. *Geriatric Nursing*, 36, pp. 25-29.
- Hilde Solli; Sigrun Hvalvik; Ida Torunn Bjørk e Ragnhild Hellesø (2015). Characteristics Of The Relationship That Develops From Nurse-Caregiver Communication During Telecare. *Journal of Clinical Nursing*, 24, pp. 1995-2004
- Pereira, M. (2017). *Promoção da saúde nas curricula de enfermagem: Conhecimento dos professores e sentidos atribuídos pelas estudantes*. Tese de doutoramento em enfermagem, Universidade Católica Portuguesa, Lisboa, Portugal. https://repositorio.ucp.pt/bitstream/10400.14/24199/1/TESE_FINAL_Maria%20do%20Carmo%20Pereira.pdf
- Rocha, M., Vieira, M. e Sena, R. (2008). Desvelando a cotidiano dos cuidadores informais de idosos. *Revista Brasileira de Enfermagem*, 61(6), Pp. 801-8. Brasília. <http://www.scielo.br/pdf/reben/v61n6/a02v61n6>



I CONGRESSO INTERNACIONAL EM LITERACIA PARA A SAÚDE
ESCOLA SUPERIOR DE SAÚDE DE SANTARÉM, 16 e 17 MAIO 2019