



**I CONGRESSO INTERNACIONAL  
QUALIDADE DE VIDA, CIDADANIA E SAÚDE MENTAL**

**V Congresso de Educação para a Saúde**

**Projeto YourPEL- desafio e inovação em  
literacia para a saúde nos jovens**

[Referência POCI-01-0145-FEDER-023386]

**M Carmo Figueiredo | RN, MSc, PhD**

Hélia Dias - RN, MSc, PhD - Investigadora Responsável, José Amendoeira RN, MSc, PhD - Coordenador da UMIS, Maria do Carmo Figueiredo RN, MSc, PhD, Ana Spínola RN, MSc, PhD, Celeste Godinho RN, MSc, Clara André RN, MSc, Manuela Ferreira RN, MSc, PhD, José Carlos Quaresma RN, MSc, PhD

INSTITUIÇÃO PROPONENTE



INSTITUIÇÃO E UNIDADE DE INVESTIGAÇÃO DE ACOLHIMENTO DO PROJETO



INSTITUIÇÕES PARTICIPANTES

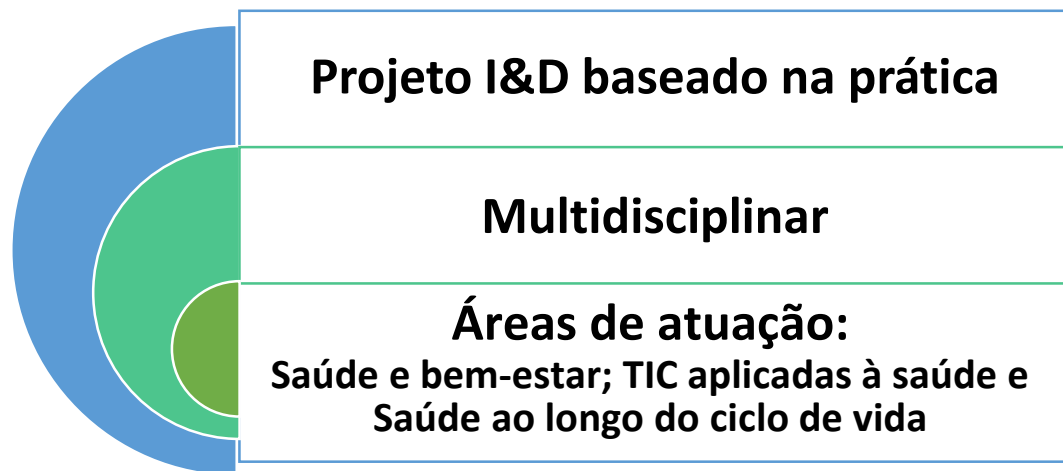


ENTIDADES CO-FINANCIADORAS



# ENTIDADES PARTICIPANTES

## O PROJETO



- **IPSantarém – ESSS e ESGT** | Promotor | Hélia Dias, José Amendoeira, Ana Spínola, M.ª Carmo Figueiredo, Clara André, Celeste Godinho, Filipe Madeira e os colaboradores Nuno Martins, Helena Góis e Ana Carolino e Josué Duarte (Bolsheiro)
- **IPViseu – ESSS** | Copromotor | Manuela Ferreira
- **IPLeiria – ESSS** | Copromotor | José Carlos Quaresma
- **Agrupamento de Escolas da Chamusca** | Copromotor | Mónica Ferreira
- **Agrupamento de Escolas da Golegã, Azinhaga e Pombalinho** | Copromotor | Teresa Simões
- **ACES Lezíria – UCC Chamusca/Golegã** | Entidade não beneficiária | Rosário Martins

# Enquadramento

## Alimentação



## Consumos Nocivos



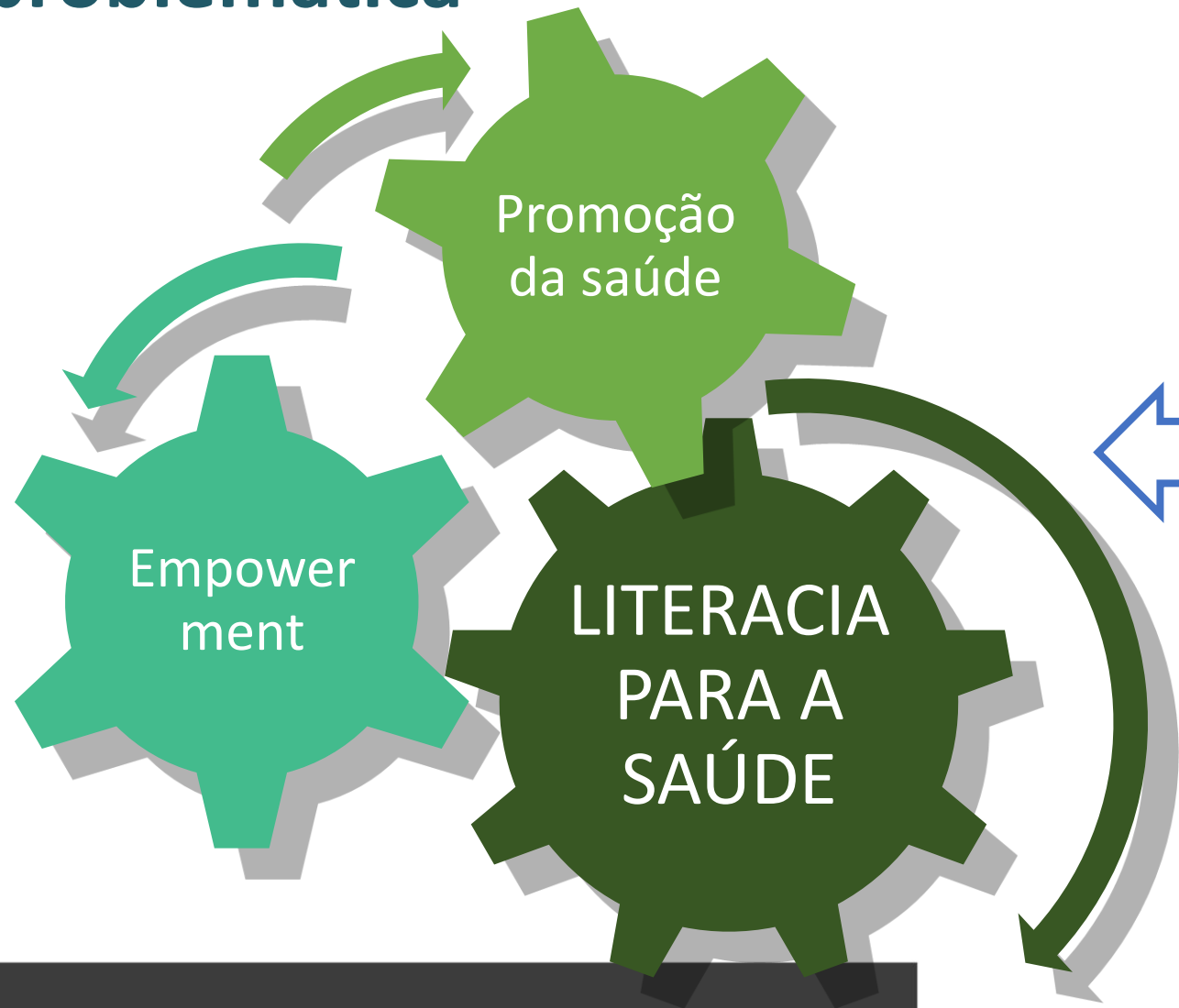
## Sexualidade



ÁLCOOL

# Do enquadramento à problemática

A importância da ESCOLA



TIC aplicadas à Saúde

## O PROJETO

### OBJETIVOS

Desenvolver um instrumento de avaliação do impacto dos programas de educação para a saúde desenvolvidos em meio escolar nas áreas da alimentação, consumos nocivos e sexualidade ao nível do 3.º ciclo do ensino básico

Monitorizar os determinantes de saúde e a efetividade das estratégias desenvolvidas

## POPULAÇÃO ALVO



Jovens do 3.º ciclo do EB

# Atividades

A1

## Coordenação do projeto

A3

- Seleção das aplicações sociais

A5

- Estudo diagnóstico das necessidades de intervenção na população concreta

A7

- Implementação do programa

A9

## Monitorização e disseminação do projeto

- Conceção do instrumento de avaliação do impacto do PES

A2

- Desenvolvimento da solução informática

A4

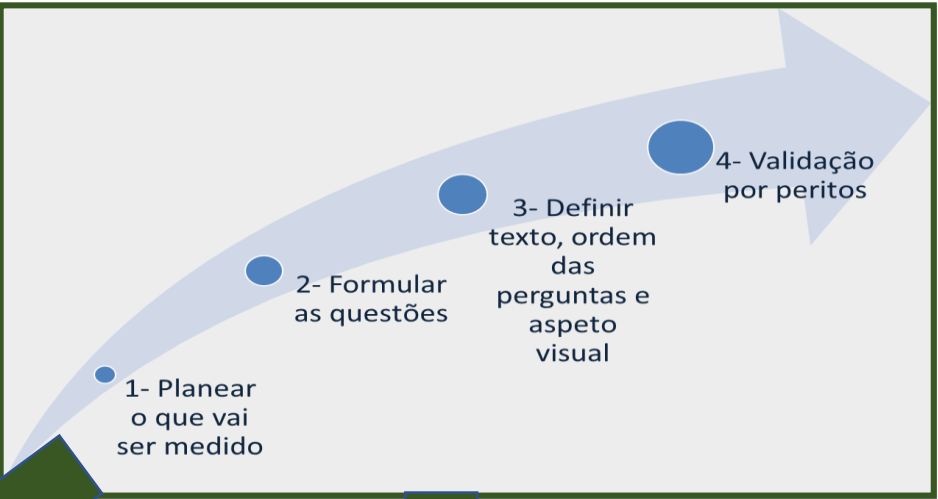
- Criação do programa nas 3 áreas

A6

- Avaliação do programa

A8

# PLANEAR O QUE VAI SER MEDIDO



**IMPACT EVALUATION OF LITERACY ON HEALTH IN SCHOOL FROM THE THIRD CYCLE OF BASIC EDUCATION: A SCOPING REVIEW**

<sup>1</sup>H Dias, <sup>1,3</sup>J Amendoeira, <sup>1,2</sup>A Spínola, <sup>1</sup>MC Figueiredo, <sup>1</sup>C Godinho, <sup>1</sup>C André, <sup>4</sup>J Duarte, <sup>4</sup>M Pintor, <sup>4</sup>M Ferreira

<sup>1</sup>Health Higher School of Santarém, Monitoring Unity of Health Indicators (UMIS), IPSantarém Research Unit, Polytechnic Institute of Santarém, Santarém, PORTUGAL  
<sup>2</sup>Centre for Health Technology and Services Research (CINTESIS), Porto, PORTUGAL  
<sup>3</sup>Centre for Interdisciplinary Research in Health (CIIS), Universidade Católica Portuguesa, Lisbon, PORTUGAL  
<sup>4</sup>Health Higher School of Santarém, Monitoring Unity of Health Indicators (UMIS), Polytechnic Institute of Santarém, Santarém, PORTUGAL

Aaker, Kumar, Leone & Day (2013)

Participação de duas estudantes do 4.º ano do CL Enfermagem



## Conceção do instrumento de avaliação do impacto do PES

# Metodologia

Estudo metodológico com abordagem quantitativa

Participantes: 723 alunos do 3.º ciclo do EB;  
51,7% são do sexo feminino

Colheita de dados: via plataforma CrAdLiSa



Considerações éticas: parecer favorável da Comissão de Ética da ARSLVT n.º 14029/CES/2017 e autorização da CNPD n.º 12477/2017.

Registo no MIME n.º 0426500004 em 08-11-2018

Consentimentos informados dirigidos aos pais/encarregados de educação e a cada jovem

## Tratamento e análise dos dados

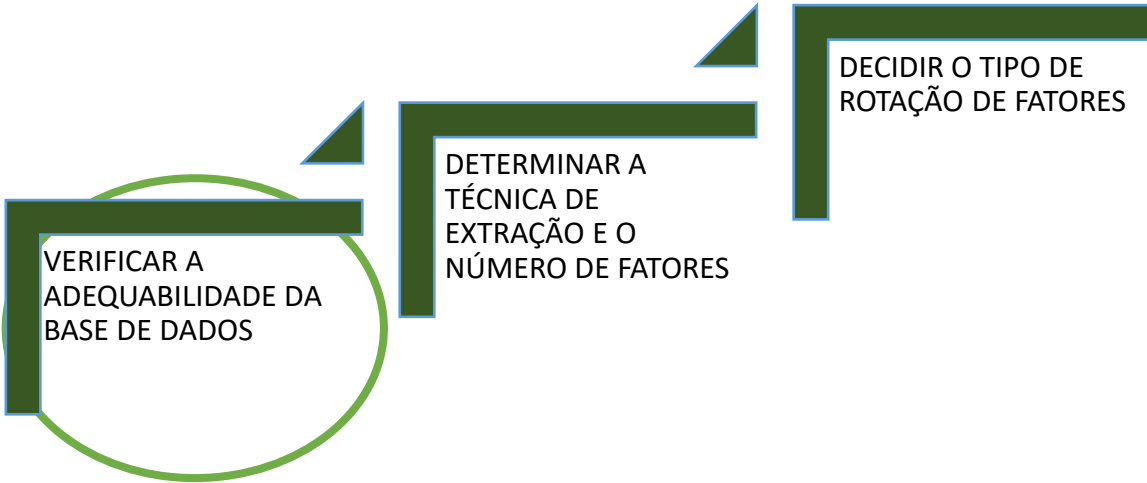
VERIFICAR A  
ADEQUABILIDADE  
DA BASE DE  
DADOS

DETERMINAR A  
TÉCNICA DE  
EXTRAÇÃO E O  
NÚMERO DE  
FATORES

DECIDIR O TIPO DE  
ROTAÇÃO DE  
FATORES

Utilizou-se o IBM<sup>®</sup> Statistics 25 com recurso à estatística descritiva e inferencial. Assumiu-se um  $p < .05$  como valor crítico de significância dos resultados.

## Tratamento e análise dos dados



Adequabilidade da base de dados:

N.º > 7,8 casos/ variável

Teste de adequação amostral KMO

Alimentação = .912 (excelente)

Tabaco = .912 (excelente)

Álcool = .907 (excelente)

Sexualidade = .840 (boa)

Matriz anti-imagem

Alimentação = .712(12) -.947(16)

Tabaco = .861(3) -.960(14)

Álcool = .814 (item 12) e .933 (item 8)

Sexualidade = .651(5) e .928(4)

## Construção da PLATAFORMA

“...proporcionar a cada indivíduo, grupo ou comunidade, o acesso a fontes de informação e orientar nas possíveis escolhas, a relacionar práticas de saúde desejáveis aos motivos, metas, aspirações e valores do grupo a quem se dirige (Araújo, 2004; Green & Kreuter, 2005).



# REFERENCIAS BIBLIOGRÁFICAS

Aaker, D., Kumar, V., Leone, R., & Day, G. (2013). Marketing research (11th ed.). New York: John Wiley.

Baptista, I. (2014). Hábitos Tabágicos: Conhecimentos e Consumo dos Adolescentes. Portugal Instituto Politécnico de Viseu – Escola Superior de Saúde de Viseu. Dissertação de mestrado

Hill, M. M., & Hill, A. (2002). Investigação por questionário (2ª ed.). Lisboa: Edições Sílabo

Maciel, F. (2013). Qualidade da Dieta e Estilo de Vida de Adolescentes de Uma Escola Particular de Pelotas. Brasil: Universidade Federal de Pelotas. Dissertação de mestrado.

Marques, A.; Luzio, F. ; Martins, J. & Vaquinhas, M. (2011). Hábitos alimentares: validação de uma escala para a população portuguesa. Esc. Anna Nery [online]. vol.15, n.2, pp.402-409. ISSN 1414-8145. <http://dx.doi.org/10.1590/S1414-81452011000200025>.

Ministério da Educação – Direção-Geral da Educação & Direção-Geral da Saúde (2017). Referencial de Educação para a Saúde (Direção Geral da Educação e Direção Geral da Saúde).

Saboga-Nunes, L.(2014).Literacia para a saúde e conscientização da cidadania positiva. Revista Referência, III Série – Suplemento, p. 95-99.



## Escola Superior de Saúde de Santarém

Quinta do Mergulhão Sr <sup>a</sup> da Guia 2005-075 Santarém <a href="http://www.essaude.ipsantarem.pt">www.essaude.ipsantarem.pt</a>	Tel: + 351 243 307 200 Fax: + 351 243 307 210 <a href="mailto:geral@essaude.ipsantarem.pt">geral@essaude.ipsantarem.pt</a>
<b>UMIS – Unidade de Monitorização de Indicadores em Saúde</b>	
Coordenador da UMIS Professor Doutor José Amendoeira Quinta do Mergulhão Sr <sup>a</sup> da Guia 2005-075 Santarém	Tel: + 351 243 307 200 Fax: + 351 243 307 210 <a href="mailto:umis.projetos@essaude.ipsantarem.pt">umis.projetos@essaude.ipsantarem.pt</a>



**I CONGRESSO INTERNACIONAL  
QUALIDADE DE VIDA, CIDADANIA E SAÚDE MENTAL**

**V Congresso de Educação para a Saúde**

**Obrigada pela vossa atenção!**

Hélia Dias - RN, MSc, PhD - Investigadora Responsável, José Amendoeira RN, MSc, PhD - Coordenador da UMIS, Maria do Carmo Figueiredo RN, MSc, PhD, Ana Spínola RN, MSc, PhD, Celeste Godinho RN, MSc, Clara André RN, MSc, Manuela Ferreira RN, MSc, PhD, José Carlos Quaresma RN, MSc, PhD

INSTITUIÇÃO PROPONENTE



INSTITUIÇÃO E UNIDADE DE INVESTIGAÇÃO DE ACOLHIMENTO DO PROJETO



INSTITUIÇÕES PARTICIPANTES



ENTIDADES CO-FINANCIADORAS

